

CHILLYMAG'

LE MAGAZINE DE LA VILLE DE CHILLY-MAZARIN # DÉCEMBRE 2020



CONSOMMONS LOCAL!

Soutenons nos commerçants chiroquois

Page 8

**S'ADAPTER
À LA CRISE**

Pages 5 à 12



**ASSISTANTE MATERNELLE :
UN MÉTIER PASSION**

Pages 14 à 15

- On en parle • P. 4
- Dossier s'adapter à la crise • P. 5 à 12
- Solidarité • P. 13
- Retour en images • P. 14-15
- Enfance • P. 16-18
- Sport • P. 19
- Espaces verts • P. 20
- Circulation douce • P. 21
- Travaux • P. 22-23
- Culture • P. 24-25
- Fêtes de fin d'année • P. 26
- Portrait • P. 27
- Félicitations • P. 28
- Tribunes • P. 29
- Menus • P. 30
- Mémento • P. 31

CHILLY MAG' - décembre 2020
 Directrice de la publication : Rafika Rezgui
 Directrice de la rédaction : Charlotte Fau
 Rédaction : Arthur Scherer, Johan Desportes de la Fosse
 Crédits photos : Ville de Chilly-Mazarin
 Conception graphique et réalisation du magazine :
 Esope et Christine Canard
 Impression : Le Réveil de la Marne
 Imprimé à 10500 ex sur papier 100% recyclé
 Pour tous problèmes concernant la distribution
 du magazine : contact@ville-chilly-mazarin.fr



RECENSEMENT
de la population 2021

LA MAIRIE RECRUTE

Dans le cadre de l'enquête de recensement de la population, la Mairie recrute des agents recenseurs pour la période du 21 janvier au 27 février 2021.

Adressez votre candidature à :
 Madame la Maire,
 Mairie de Chilly-Mazarin,
 Place du 8 Mai 1945 - BP 107 - 91383 Chilly-Mazarin cedex
 ou par mail à christine.podevin@ville-chilly-mazarin.fr
 Pour tout renseignement : 01 69 10 37 51

DES CHIFFRES AUJOURD'HUI
POUR CONSTRUIRE DEMAIN

Insee en partenariat avec votre commune

Des élus proches de vous

En raison du contexte sanitaire, les permanences des élus le 1^{er} dimanche du mois ne peuvent avoir lieu. Elles sont remplacées par un rendez-vous en live sur Facebook avec la maire Rafika Rezgui (date communiquée sur la page de la Ville).

PERMANENCE DE LA MAIRE

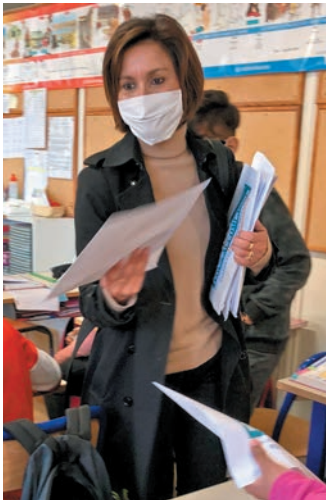
Les mardis (sauf le premier mardi du mois) :
 18h à 19h à l'Hôtel-de-Ville.
 Prise de rendez-vous par téléphone : 01 69 10 37 04

PERMANENCE DE LA DÉPUTÉE STÉPHANIE ATGER

Reçoit uniquement sur rendez-vous, les lundis, jeudis et vendredis de 10h à 12h puis de 13h à 17h.
 36 rue Gabriel-Péri - 91300 Massy
stephanie.atger@assemblee-nationale.fr

PERMANENCE DE LA CONSEILLÈRE DÉPARTEMENTALE RAFIKA REZGUI

Le premier mardi du mois : 18h à 19h
 à l'Hôtel-de-Ville, Salle des Mariages.
 Prise de rendez-vous par mail : rrezgui@cd-essonne.fr



RAFIKA REZGUI
Maire de Chilly-Mazarin

Chères Chiroquoises, Chers Chiroquois,

Traditionnellement le mois de décembre est synonyme de festivités, de spectacles, de rencontres familiales et amicales. Mais ce mois de décembre sera, à notre grand regret, atypique comme l'a été l'ensemble de l'année 2020.

Vous avez été nombreux à suivre l'allocution du Président de la République le 24 novembre dernier et à prendre connaissance des différentes étapes qui nous attendent. **Les dernières annonces nous donnent des raisons d'espérer à condition de ne pas relâcher nos efforts durant les semaines qui arrivent.**

Le succès du combat que nous menons contre la COVID-19 est entre nos mains et la réussite du déconfinement est notre responsabilité collective. **Je compte sur chacun d'entre nous pour y prendre une part active.**

Plus que jamais, le mois de décembre doit rester le mois de la solidarité envers les plus démunis, les personnes isolées et les personnes malades. La situation sanitaire a entraîné dans son sillage **une crise économique et sociale qui touche de plein fouet beaucoup d'entre nous.** C'est dans ce contexte que nous avons créé la plateforme Chilly-commerces. Elle permet aux commerçants de continuer à travailler et de faire vivre notre commerce local si précieux pour la vitalité de notre ville.

Un autre secteur a été particulièrement éprouvé cette année : celui de la culture.

Le grand défi du déconfinement sera, pour notre ville, **de renouer avec les événements culturels**, riches et variés, qui nous auront tant manqué ces derniers mois.

Enfin, le 5 décembre sera l'occasion de fêter la journée mondiale des bénévoles et des volontaires. La période que nous vivons nous appelle à l'humilité, à la bienveillance et à la solidarité envers les autres. **Je tiens à remercier tous ceux qui sont engagés dans une association et qui, par leurs actions, apportent réconfort et lien social.** Cet engagement est important, il joue un rôle essentiel dans la cohésion de notre société.

Alors que 2020 touche à sa fin, je voudrais **exprimer notre gratitude et notre reconnaissance à l'ensemble du personnel soignant et aux pompiers** qui ont été en première ligne, sans relâche, pour soutenir chacune et chacun d'entre nous.

Si ce mois de décembre conclut une année inédite pour l'ensemble des Français, il sera placé sous le signe des fêtes de fin d'année. Veillons ensemble à en profiter avec prudence, à prendre soin de nos proches.

Je vous souhaite à toutes et à tous de très belles fêtes.

Des rendez-vous sur Votre Maire en live !

La Municipalité s'adapte au confinement : les permanences des élus ne pouvant plus se tenir, un premier Facebook *live* de Rafika Rezgui a eu lieu mardi 10 novembre à 19h.



Dans ce contexte de reconfinement, difficile pour les élus municipaux de rencontrer et d'échanger avec les Chiroquois. Les permanences ne peuvent avoir lieu en raison de la limitation des contacts exigée par la situation sanitaire.

Pour répondre malgré tout aux nombreuses interrogations des Chiroquois et permettre un échange simple et direct, la Maire Rafika Rezgui a donné rendez-vous aux habitants sur le net.

Un premier Facebook *live* a ainsi eu lieu mardi 10 novembre à 19h. Après un bref rappel des mesures mises en place par la Municipalité en cette période de reconfinement, la Maire a répondu à tous types de questions posées en direct par les habitants : travaux en cours, projet de centre culturel, Police Municipale et bien d'autres sujets ont ainsi été abordés.

D'une durée d'une heure, ce format de rencontre entre la Maire et les habitants a rencontré un vif succès et de nombreux Chiroquois ont pu obtenir des réponses à leurs questions. C'est pourquoi il a été décidé de faire de ces Facebook *live* des rendez-vous récurrents, tant que les rassemblements restent interdits.

Pour voir ou revoir ces Facebook *live*, rendez-vous sur la page de la Ville : Ville de Chilly-Mazarin.

CENTRE DES FINANCES PUBLIQUES NON À LA FERMETURE !

Face à la fermeture annoncée du Centre des finances publiques, la Municipalité agit pour faire annuler cette décision.

Après la disparition ces cinq dernières années de la Maison Départementale des Solidarités, du Centre Médico-Psychologique et du Centre d'Information et d'Orientation, c'est à présent le Centre des finances publiques qui menace de fermer ses portes à Chilly-Mazarin, comme nous l'évoquions dans le précédent ChillyMag'.

Face à cette dégradation de l'accès aux services publics pour les Chiroquois, la Municipalité ne compte pas en rester là. En tant que Maire, Rafika Rezgui s'oppose fortement à cette décision, l'a

indiqué au Directeur Départemental des Finances Publiques et a, depuis, interpellé la députée Stéphanie Atger pour peser dans l'annulation de cette fermeture. L'objectif est de faire annuler cette décision gouvernementale, et ainsi permettre aux Chiroquois d'accéder à leur centre des finances publiques à proximité de leur domicile.

Actuellement, dans ce centre, les Chiroquois peuvent régler les factures émises par les services municipaux ou encore acquitter leurs impôts. Il est donc primordial de préserver ce point d'accès sur la commune. Une motion a d'ailleurs été votée à l'unanimité lors du Conseil municipal du 21 novembre.

INONDATIONS DU 11 AOÛT

À la suite des violents orages qui ont éclaté le 11 août dernier, le Rû du Bief a débordé, causant des dégâts dans les habitations situées à proximité. Inondations, infiltrations, arbres arrachés... Nombre de Chiroquois ont dû faire face à des dégradations, parfois importantes.

La Ville a déposé le 2 novembre un dossier auprès de la préfecture de l'Essonne afin de demander le classement en

état de catastrophe naturelle, et ainsi permettre aux habitants touchés d'être indemnisés par leurs assurances.

La décision sera rendue dans quelques mois. En parallèle de cette action, la Municipalité a mobilisé le SIAHVY (Syndicat intercommunal chargé de l'aménagement hydraulique de la Vallée de l'Yvette) et la CPS, le 18 novembre, afin d'identifier les travaux à réaliser pour prévenir de futures inondations.

Chilly-Mazarin accompagne ses écoliers



Distribution de masques à l'école Jean-de-La-Fontaine

Dès les annonces gouvernementales, la Ville s'est mobilisée pour accompagner les familles. Début novembre, deux masques lavables ont été distribués à chaque élève des écoles élémentaires.

Le 28 octobre dernier, lors d'une conférence de presse, le gouvernement annonçait une série de mesures pour faire face à la propagation de la Covid-19. Parmi celles-ci, les familles apprennent que leurs enfants dès le CP, et plus, devront dorénavant porter un masque à l'école.

Face à cette nouvelle obligation, la Ville de Chilly-Mazarin a décidé de répondre par l'accompagnement des familles chiroquoises. Ainsi, **3000 masques ont été distribués gratuitement** au sein des quatre écoles élémentaires de la ville, jeudi 5 novembre, par la Maire Rafika Rezgui, accompagnée d'Isabelle Gy, adjointe à la Maire chargée de l'Enfance et de l'Éducation.

« Notre priorité a été de fournir aux familles des masques pour leurs enfants, afin de leur permettre de se rendre à l'école dans les meilleures conditions possibles, en toute sécurité, insiste Isabelle Gy. Je tiens à remercier les agents qui ont œuvré pour pouvoir effectuer la distribution le plus rapidement possible. »

Une grande partie des agents de la Ville a ainsi été mobilisée afin de réaliser la mise sous pli et d'assurer la distribution des masques dès leur réception, trois jours après la rentrée scolaire. Au nombre de 3000 (deux par élève), ces masques, **lavables et réutilisables 60 fois**, sont dotés d'élastiques ajustables derrière les oreilles, ce qui leur permet de s'adapter au visage de chaque enfant. Ils sont également équipés de filtres lavables (10 fois), ce qui optimise leur durée de vie. C'est désormais équipés et protégés que les élèves des écoles élémentaires chiroquoises pourront continuer à étudier en cette période si singulière.

EMMANUELLE – APEC

(Association des parents d'élèves Château)

« Nous sommes très contents que la Ville puisse participer à cet effort. Les parents apprécient qu'il s'agisse de masques avec filtres car les enfants peuvent le garder toute la journée. De plus, ils sont simples à laver. Il est vrai que les masques sont un peu grands pour les CP, mais c'est difficile de trouver un masque à la bonne taille à cet âge ».

M^{ME} SCHWARTZ – Enseignante en CM2 à l'école élémentaire Jean-de-La-Fontaine

« Le vendredi, lendemain de la distribution, une grande majorité de mes élèves le portait. Ils en sont très contents ! Ils le trouvent confortable, et respirent mieux qu'avec les masques chirurgicaux. Aussi, ils sont heureux de pouvoir le garder toute la journée et de ne pas avoir à en changer. Je pense que c'est une très bonne initiative ».

YANN – Parent d'élève à l'école Pasteur

« Mon fils de 8 ans a plutôt bien accepté le port du masque. Il le trouve même plutôt confortable. Mais il est évident que cela ne facilite pas l'apprentissage ».

LE CCAS sur tous les fronts

Aguéri par le confinement de mars, le CCAS a abordé le reconfinement national en pérennisant et en renforçant ses actions en faveur des personnes vulnérables.

Ce lundi matin au 3^e étage de la Cité administrative, Rosa Da Silva, agent du Centre Communal d'Action Sociale (CCAS), contacte par téléphone les 170 inscrits sur la liste des personnes vulnérables de la ville – une liste amenée à s'enrichir, prévient Angélique Barbier, responsable du service des solidarités. Si cette prise de contact, bihebdomadaire depuis le reconfinement, permet d'évaluer les besoins des personnes, elle a également des vertus sociales. « Certains seniors se sentent délaissés, isolés, leur famille est loin... Ce reconfinement est un vrai coup dur pour eux », confie Rosa Da Silva, qui effectue un véritable « travail d'écoute. Un lien se crée, certains m'appellent désormais par mon prénom ! Ils apprécient énormément ». « Nous sommes beaucoup dans la discussion, continue Angélique Barbier. Pour certains, nous sommes leur seul échange avec l'extérieur ».

UNE ADAPTATION NÉCESSAIRE

Indispensable en ces temps de crise sanitaire, le CCAS a dû de nouveau s'adapter après l'annonce du reconfinement, en reprenant en grande partie ce qui avait été mis en place en mars dernier. « À la différence que la Cité administrative était fermée », précise Angélique Barbier. Un numéro d'appel unique a été instauré, ainsi que les prises de rendez-vous obligatoires, « afin d'éviter le tout-venant » et ainsi garantir un accueil du public conforme aux exigences sanitaires. Outre le listing d'appels, « repris à l'initiative du CCAS dès début septembre », le service maintient l'utilisation de son minibus, qui permet de transporter les seniors et les personnes ayant des problèmes de mobilité. Maintenu également, le portage de repas, qui a légèrement augmenté avec la fermeture du restaurant intergénérationnel, au début du reconfinement. Enfin, concernant le Pôle Social, le service perdure également. Les aides à destination des personnes en situation de précarité continuent d'être traitées, les rendez-vous sont honorés avec adaptation si besoin. « Personne n'est laissé de côté en cette période, précise Sylvie Le Palud, adjointe à la Maire chargée des Solidarités. Au contraire, une attention particulière est portée à destination des publics en difficulté en lien avec les autres partenaires et associations ».



MAINTENIR L'ACCÈS AUX SERVICES

Pour garantir la continuité du service public aux Chiroquois, tout en respectant les consignes sanitaires, la Municipalité a pris les dispositions nécessaires dans ses points d'accueil.

Tous les agents ont été dotés de masques. Les points d'accueil sont équipés de solutions hydroalcooliques pour les agents et usagers, et ils font l'objet d'un nettoyage renforcé sur toutes les zones de contact (poignées de portes, sonnettes, etc.). Afin de limiter les regroupements en un même espace, l'accueil s'organise uniquement sur rendez-vous, dans le strict respect des gestes barrières.

Ainsi, les guichets des services à la population ont été maintenus durant ce mois de novembre, et des mariages ont ainsi pu être célébrés dans la limite de six personnes présentes.

De la même manière, la Ville applique les protocoles nationaux dans les structures Petite Enfance, dans les écoles et dans les accueils de loisirs pour garantir un accueil des enfants en toute sécurité.

Pour toute question ou prise de rendez-vous, contactez le numéro unique : 01 69 10 37 00

Associations de bienfaiteurs

Le milieu associatif solidaire chiroquois a dû s'adapter pour rester actif en cette année de crise sanitaire, période d'accroissement de la précarité où il est particulièrement sollicité.



Michel Campese (à droite), président de la Clé, et les bénévoles de l'association

Ce vendredi matin, devant le local de l'Épicerie sociale La Clé à Longjumeau, une courte et ordonnée file d'attente s'est créée, où les bénéficiaires, sacs et cabas en main, attendent patiemment leur tour en respectant les règles de distanciation physique. « *La Covid a discipliné les gens* », soutient son président Michel Campese. Depuis début avril et l'annonce du premier confinement, La Clé n'a eu d'autres choix que de s'adapter à ces nouvelles règles sanitaires qui s'appliquent encore aujourd'hui. Désormais, les personnes bénéficiaires sont prévenues par SMS de leur heure de passage. Au cœur du local, elles piochent denrées, produits frais et de première nécessité dans un cagnot préparé par les bénévoles de l'association selon leurs besoins, évalués en amont. Autre principal changement depuis mars : l'ensemble des produits délivrés par l'épicerie est gratuit, contre un coût de 10% du prix total avant le confinement. « *Cette nouvelle organisation est appréciée*, continue Michel Campese. *Avant, il y avait beaucoup d'excitation, désormais il y a plus de place pour le dialogue.* »

Voici 20 ans que La Clé a été créée à l'initiative des maires de Chilly-Mazarin et de Longjumeau. Elle assiste les foyers de ces deux communes et Champlan. En novembre, 90 foyers chiroquois sont accueillis une fois tous les 15 jours par la structure, composée de 48 bénévoles. Au 31 octobre, ce sont 195 familles par quinzaine qui bénéficient de l'aide de l'Épicerie, ouverte quatre demi-journées par semaine. Un chiffre en augmentation depuis le début de la crise. « *La pandémie a creusé la précarité chez les familles, se désole Michel Campese, qui refuse pour autant d'être défaitiste. Il y a un peu d'inquiétude, mais nous allons mobiliser nos forces, et ainsi tenir le choc pour absorber cet accroissement de démunis.* »

PÉDAGOGIE DE PROXIMITÉ

Basée au 12, avenue Mazarin, l'association Intermèdes Robinson, agréée Centre Social par la Caisse d'Allocations Familiales, a également dû revoir son calendrier 2020. « *Nous avons été très actifs au premier confinement, nous nous sommes démenés pour collecter et distribuer de la nourriture* », se souvient son président Laurent Ott. Aujourd'hui, Intermèdes Robinson continue ses distributions de repas au sein de son local une fois par semaine. Le

local reste ouvert afin de « *maintenir une présence* » : l'accueil d'enfants par petits groupes continue, ainsi que les activités de soutien scolaire trois fois par semaine. Si les distributions de goûters solidaires dans les quartiers, hôtels et campements sont toujours aussi nombreuses, les ateliers de rue ont dû cesser, afin de coller avec les contraintes sanitaires. « *Nous avons une pédagogie de proximité, alors la distanciation sociale, ce n'est pas vraiment notre truc* »,

déplore Laurent Ott. Le président de l'association, qui compte 14 salariés, 5 services civiques ainsi que de nombreux bénévoles, ressent « *l'aggravation de la précarité due à la crise, comme si chaque classe de précarité avait descendu d'une marche.* »

Nombreuses sont les associations solidaires à se retrousser les manches en cette année de crise sanitaire.

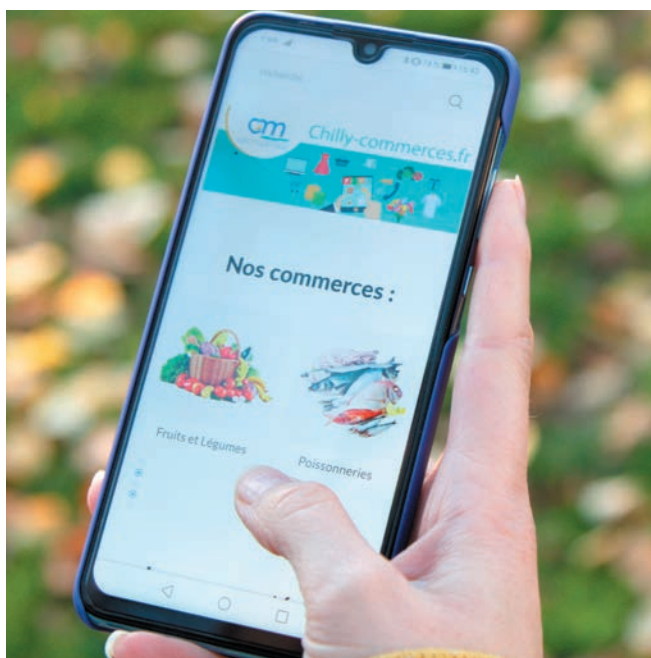
Retrouvez-les sur l'annuaire des associations sur www.ville-chilly-mazarin.fr

« La crise sanitaire et économique touche de plein fouet les plus vulnérables d'entre nous. Dans ce contexte, il nous a semblé nécessaire de rassembler toutes les associations qui œuvrent dans le champs de la solidarité afin de pouvoir apporter une réponse concertée à l'accroissement de la précarité. »

Sylvie Le Palud, adjointe à la Maire chargée des Solidarités

Chilly-commerces.fr vos commerçants à portée de clics !

Nouvelle plateforme de e-commerce, Chilly-commerces.fr vous permet de retrouver vos commerçants locaux, alimentaires et non-alimentaires, et de faire vos achats à distance.



Avec le couvre-feu, puis l'annonce du reconfinement et la fermeture des rayons et magasins « non-essentiels » en novembre, les temps sont durs pour nos commerçants, qui paient un lourd tribut des mesures prises par le gouvernement dans un but de santé publique. Avec pour objectif de soutenir la vie commerciale, mais aussi de pérenniser la vie locale chiroquoise, la Ville a mis en place une nouvelle plateforme de e-commerce : Chilly-commerces.fr. Très simple d'utilisation, le site permet aux Chiroquois, même non aguerris à l'outil informatique, de retrouver leurs commerces habituels, alimentaires et non alimentaires, et de remplir un panier en quelques clics. Pour se faire, il suffit de sélectionner le commerce chiroquois inscrit sur le site et de remplir son panier virtuel. Le commerçant est averti et prépare la commande, qu'il est possible de retirer en *drive* ou en livraison, selon les disponibilités. Entièrement sécurisé, le paiement se fait au moment de récupérer ses marchandises. Une belle occasion de soutenir les commerçants locaux pendant la crise !



3 QUESTIONS À ANTOINETTE DI LUCA

*Conseillère municipale
déléguée au quartier
Chilly-Centre et
commerces*

ChillyMag' : Dans quel but la Municipalité a-t-elle proposé cette plateforme de e-commerce ?

Depuis notre installation, nous nous mobilisons pour dynamiser les commerces de Chilly-Mazarin et favoriser leur mise en réseau. La plateforme a été développée rapidement pour répondre au contexte actuel, à la fermeture de certains commerces de proximité afin de minimiser le recul des ventes. Le but principal est d'accompagner les commerçants dans cette période, mais surtout de favoriser l'économie locale.

ChillyMag' : Quelles sont vos attentes concernant ce dispositif ?

Dans un premier temps, il est essentiel de permettre aux commerçants de continuer à travailler. C'est une question de survie pour certains d'entre eux. Il faut également s'adapter aux nouveaux besoins des consommateurs, qui sont limités dans leurs déplacements, mais qui souhaitent pour autant continuer à profiter de leurs commerces de proximité. Notre rôle est de les aider à y parvenir.

ChillyMag' : Pensez-vous que ce dispositif va maintenir un lien social entre commerçants et habitants dans le contexte que nous traversons ?

Oui, nous le souhaitons et l'espérons. Surtout dans un contexte qui n'a pas encore de fin datée et qui a contraint les consommateurs à changer leurs habitudes de consommation.

Paris-Saclay soutient ses commerçants

Le 18 novembre dernier, la communauté d'agglomération a voté un plan de soutien exceptionnel aux artisans et commerçants du territoire.

« Agir vite et concrètement, c'est l'objectif de ces dispositifs, avec plus d'un million d'euros immédiatement dégagé pour venir en aide aux commerçants et artisans les plus impactés par les fermetures administratives », assure Grégoire de Lasteyrie, Président de Paris-Saclay. Avec la volonté de « soutenir l'économie très locale, celle qui fait le dynamisme de Paris-Saclay et crée des emplois », la communauté d'agglomération, composée de 27 communes dont Chilly-Mazarin, a répondu à « l'urgence » en votant à l'unanimité un plan d'action, échelonné en **trois mesures phares** :



• AIDE AU LOYER D'UN MILLION D'EUROS

La première mesure est une compensation de loyers, ou d'échéances d'emprunts immobiliers, constituant, avec la charge salariale, la plus grande partie des charges fixes des commerçants et artisans. L'aide financière, versée en subventions, couvre le loyer mensuel hors charges dû par l'entreprise au prorata de la période de fermeture administrative, dans la limite de deux mois. Les demandes de subventions sont à adresser directement à la mairie, jusqu'à trois semaines maximum après la date de réouverture des commerces décidée par le gouvernement. Pour les établissements soumis à fermeture administrative, l'aide mensuelle peut atteindre 800 euros maximum hors charges.

Pour les bars, restaurants, salles de sport et de loisirs soumis à une fermeture administrative encore plus stricte, l'aide mensuelle peut atteindre 1 000 euros maximum hors charges.

• CRÉATION D'UNE PLATEFORME NUMÉRIQUE

La deuxième mesure souhaite mutualiser et accélérer la digitalisation du commerce et de l'artisanat de proximité, avec la mise en place d'une plateforme de e-commerce intercommunale, avec pour objectifs d'agrandir la visibilité et la zone de chalandise des commerces, de proposer une expérience client complémentaire aux ventes en boutique, et surtout d'accompagner durablement le développement de leur activité.

Opérationnel très rapidement, le site marchand proposera paiement en ligne sécurisé, click & collect, livraison à domicile avec logistique intégrée et/ou possibilité de "sur-mesure"...

La plateforme intégrera le site chilly-commerces.fr, et permettra aux commerçants chiroquois d'être visibles sur toute l'agglomération.

• ACQUISITION DE VÉLOS-CARGOS POUR LA LIVRAISON

Le confinement de mars a permis de pointer les éventuels soucis de logistique des commerçants de proximité, notamment au niveau de la livraison. C'est dans ce cadre que la communauté d'agglomération intervient, avec l'acquisition de 27 vélos-cargos (vélos équipés d'une benne permettant de transporter des charges). Ils seront remis aux communes, qui en assureront ensuite la gestion. Une formation sera prévue à l'attention des commerçants.

+ d'infos : www.paris-saclay.com



Bientôt, deux vélos-cargos seront livrés à Chilly-Mazarin.

Le point de vue des commerçants et de leur clientèle

Pour comprendre le ressenti des commerçants et de leur clientèle sur la période, nous sommes allés à leur rencontre. Ils témoignent.

“ On réalisait énormément de livraisons lors du premier confinement mais là, beaucoup moins car les gens se déplacent. Rungis fonctionne normalement, on trouve de tout. Nous n'avons pas de difficultés à nous approvisionner. Nous avons mis en place un système de clic & collect et cela fonctionne très bien. ” **Gérant du magasin, Les primeurs de Bel-Abord**

“ On a eu l'occasion pendant la période de la Covid-19 d'engager des rénovations du magasin. Cela fait plus de travail mais le roulement est bon. Il y a des clients toute la journée. ” **Gérante du supermarché G20**

“ Il n'y a pas trop de problèmes d'approvisionnement, mais avec les gens qui ne sortent pas, on voit moins de monde. On a du mal à s'en sortir. On a mis en place un service de livraison gratuite pour les plus vulnérables. ”

Gérant de la boucherie, Viandes Chilly

“ Je m'en sors plutôt bien parce que j'ai le droit d'ouvrir et qu'il y a toujours de la consommation courante et même encore un peu de cadeaux. Je n'ai pas une grosse perte de fréquentation ni de chiffres d'affaires. Cela n'a rien à voir avec le premier confinement où nous avons eu une baisse drastique de 50%. ” **Caviste, Cavavin**

“ Le système mis en place avec une ouverture et une sortie unique et des vigiles, c'est très bien. Les gens n'ont aucun problème, je n'ai aucun avis négatif et les clients restent fidèles à leurs commerçants. Les ventes dans l'alimentaire s'équilibrent entre les grandes surfaces, les commerces de proximité et le marché. ”

Poissonnier au marché de Chilly-Mazarin

“ Je n'ai aucune difficulté pour le port du masque et les gestes barrières en magasin. On est tous dans le même bateau. De mon côté, tout roule. J'ai beaucoup de travail ! J'ai besoin de quelqu'un pour m'aider, je vais embaucher et former l'un de mes anciens stagiaires. ”

Opticien au Centre Optique

“ Avec le couvre-feu, j'avais déjà senti une baisse substantielle de l'activité. Je pressens un Noël difficile parce que je travaille aussi avec des entreprises qui ont annulé leurs événements avant les fêtes. Une solution de clic & collect de proximité serait intéressante. ”

Gérant de la boutique, Éclat Chocolathé



Le marché de Chilly-Mazarin sera ouvert
les jeudis 24 et 31 décembre 2020
aux horaires habituels.

Alors pour vos fêtes de fin d'année,
n'hésitez pas à faire appel
à vos commerçants !



“ Moi, je suis née à Chilly-Mazarin, je connais tous les commerçants et même leurs parents. Bien entendu, je continue à venir les voir, d'autant que c'est ma seule sortie. C'est précieux. Pour l'alimentaire, je ne viens qu'au marché. ”

Annie, Chiroquoise

“ J'ai changé mes habitudes de consommation, je fais les courses moins souvent. J'évite de sortir notamment le samedi. Mais je suis contente que mes commerces de proximité restent ouverts. Je n'ai pas l'habitude du clic & collect, je préfère sortir et venir à la rencontre des gens. ”

Béatrice, Chiroquoise

“ Au lieu d'aller dans les grandes surfaces, je vais plutôt à côté de chez moi et je fais travailler les petits commerçants. ”

Élisabeth, Chiroquoise

“ Effectivement, il y a pas mal de changements dans nos habitudes. Nous, on va essayer d'éviter au maximum les grandes surfaces et de se rabattre plutôt sur les petits commerces de notre ville. On essaye de rester le plus proche possible du domicile. Pour les fêtes, on restera en petit comité, ce qui ne nous empêchera pas de se faire plaisir mais toujours en privilégiant nos commerces de proximité. ”

Julie et Romain, Chiroquois

“ Le confinement n'a pas vraiment changé nos habitudes, nous fréquentons les commerces locaux, pour ceux qui restent ouverts. Les aménagements mis en place par la Municipalité apportent un cadre concret aux préconisations sanitaires et Vigipirate. Cela fait partie des nouvelles contraintes de notre quotidien mais nous les respectons. ”

Laetitia et Julien, Chiroquois

Des cabinets médicaux organisés

Le docteur chiroquois Alain Castel évoque la situation sanitaire en cette période de reconfinement, et « encourage vivement » les habitants à continuer de consulter leur médecin traitant.



C'est une salle d'attente vide qui accueille les patients du cabinet médical situé au 25 rue François-Mouthon, où trônent des chaises dissociées, enveloppées de plastique. Pourtant, le docteur Alain

Castel l'assure : « Mon activité est normale, malgré la reprise épidémique et le reconfinement ». Afin d'éviter l'afflux de patients au sein du cabinet, le docteur a pris des dispositions strictes et refuse catégoriquement tout retard et toute personne n'ayant pas pris rendez-vous. « Je suis toujours à l'heure, il n'y a pas de décalage, donc les patients ne se croisent pas ». Cette pleine activité contraste avec la situation du premier confinement, où le docteur a vu une réduction de 50 à 60% de son activité. « Les patients appelaient le 15 dès les premiers symptômes, allaient directement en

pharmacie renouveler leur traitement... J'ai eu quatre décès hors Covid-19, c'est dramatique, se désole Alain Castel. Les gens reconsultent aujourd'hui, et je les y encourage vivement ».

TESTS ANTIGÉNIQUES

Depuis mi-novembre, les cabinets de médecine sont dotés de tests antigéniques, permettant de détecter la Covid-19 en 10 à 15 minutes. « Si un patient a moins de quatre jours de symptômes, il peut prendre rendez-vous et se faire tester. Je tiens d'ailleurs à remercier la Municipalité d'avoir mis à la disposition des médecins et habitants un Mobiltest de dépistage. » Concernant ses consultations récentes, le professionnel constate une baisse drastique des pathologies ORL, des gastro-entérites, gripes et autres maladies saisonnières. La preuve selon lui de l'utilité du port du masque et du lavage de mains plus régulier. « Continuez à observer les gestes barrières en toutes circonstances, martèle Alain Castel. La Covid-19, ce n'est pas une gripette ! »

RETOUR SUR LE MOBILTEST Une réponse de proximité adaptée

Soucieuse d'apporter une solution rapide et efficace de dépistage de la Covid-19, la Municipalité a fait appel à la société Loxamed pour implanter dans la commune un cabinet de dépistage modulaire.

Dès le 19 octobre dernier, un box Mobiltest Covid-19 s'installait sur le parking du Complexe sportif Jesse-Owens, 5, rue de l'Europe. Les personnels de santé de la commune ont salué l'initiative, ainsi que les Chiroquois interrogés dans la file d'attente.

« Il s'agit d'une action locale concrète, qui était attendue des habitants de notre commune, explique Florent Paudeleux, Conseiller municipal délégué à la Santé et au Handicap. Le fonctionnement sans rendez-vous le matin et sur rendez-vous l'après-midi a permis de s'adapter à tous les publics. Bien entendu, les patients ayant une ordonnance étaient traités en priorité ».



« La fréquentation a été stable et importante : 500 personnes sont passées effectuer un test PCR chaque semaine », précise Séverine, infirmière du Mobiltest de Chilly-Mazarin. « En moyenne, l'accueil dure dix minutes par personne. Je prends le temps de discuter un peu et de leur expliquer comment récupérer les résultats ».

La Municipalité a fait le choix de prolonger la présence du Mobiltest Covid-19 jusqu'au 1^{er} décembre, afin « d'englober » le pic épidémiologique, observé aux alentours du 15 novembre 2020.

Noël solidaire

Pour que vive l'esprit du partage

Plaçons Noël sous le signe de l'éco-solidarité au cœur de notre Ville. Pour que Noël soit une fête réussie pour toutes les familles chiroquoises, la Municipalité a décidé de mettre en place une opération de collecte de jeux, jouets et livres pour les enfants les moins favorisés.

Ils leurs seront remis par les associations partenaires de l'opération : la Clé, EFAPO, Intermèdes Robinson, Alliance Prévention, l'Association Aide et Hébergement, Solidarité Nouvelle pour le Logement, Saint-Vincent de Paul, l'Association des Musulmans de Chilly-Mazarin et Morangis.

Vous avez des jouets, jeux de société complets, livres en très bon état ou vous souhaitez en offrir des neufs ? Associez-vous à cette action solidaire, et portez-les dans l'un de nos points de collecte !

Rendez-vous les samedis 28 novembre et 5 décembre, de 10h à 16h.

Pour faciliter vos déplacements, limités en raison des consignes sanitaires, deux espaces seront ouverts :

- la salle d'expositions dans le Parc de l'Hôtel-de-Ville,
- l'annexe de la Police Municipale, rue de Gravigny.

Et si vous ne pouvez pas vous déplacer l'un de ces deux samedis, **les mardis 1er et 8 décembre, de 16h30 à 19h**, d'autres points de collecte accueilleront vos dons :

- la Ludothèque Jean-Soulard, 36, domaine du Château
- l'association Kifékoï, 23-25, rue Pasteur

Pour respecter les consignes sanitaires, les dons seront mis en isolement durant sept jours avant d'être transmis aux associations partenaires qui les distribueront ensuite aux enfants.

Nous savons pouvoir compter sur votre générosité et votre solidarité. Merci pour eux !

+ d'infos : www.ville-chilly-mazarin.fr

VILLE DE CHILLY-MAZARIN

NOËL SOLIDAIRE

FAITES UN DON !

JEUX. JOUETS. LIVRES
POUR ENFANTS
(ÉTAT NEUF)

2 JOURS et 2 LIEUX DE COLLECTE

- **SAMEDI 28 NOVEMBRE**
- **SAMEDI 5 DÉCEMBRE DE 10H À 16H**
- **SALLE D'EXPOSITIONS**
Parc de l'Hôtel-de-Ville
- **ANNEXE POLICE MUNICIPALE**
rue de Gravigny

ET AUSSI

1^{er} et 8 décembre de 16h30 à 19h
au local de l'association Kifékoï (23-25, rue Pasteur)
et à la Ludothèque (36, domaine du Château)

cm
CHILLY-MAZARIN

RESTER CHEZ SOI

en adaptant son logement

Avec le temps, de nombreux seniors doivent faire face à l'inadaptation de leur habitation. Pour permettre leur maintien chez eux, des aides existent.

Rester à son domicile n'est pas toujours chose aisée quand on prend de l'âge. Avec le temps, le corps n'est plus aussi alerte et certaines pièces de la maison peuvent rapidement devenir inadaptées pour des personnes ayant du mal à se mouvoir.

Afin de répondre à la demande de nombreux seniors souhaitant conserver leur logement, différents acteurs associatifs mettent en place des solutions et peuvent apporter une aide financière.

Ainsi, sous certaines conditions, les plus de 70 ans, ou de 60 ans en perte d'autonomie, peuvent réaliser des travaux d'adaptation dans leur salle de bains avec l'aide d'Action Logement, l'un des principaux acteurs du logement social en France. Remplacement de baignoire, rehaussement de toilettes avec barre d'appui, installation d'un lavabo adapté, ces travaux peuvent être financés gratuitement, sous conditions de ressources.

Testez votre éligibilité et faites une demande d'aide simplifiée sur le site : www.actionlogement.fr

Infos : 0970 830 831



Lundi 9 et mercredi 11 novembre se tenaient respectivement les commémorations des 50 ans de la disparition du général de Gaulle et du 102^e anniversaire l'Armistice de la Grande Guerre, lors de deux cérémonies sans public.



Début novembre, le magasin Intermarché, représenté par son directeur M. Exaltier, a fait don de 1000 masques "enfant" jetables aux accueils de loisirs chiroquois. Un grand merci pour ce geste solidaire !



Samedi 21 novembre, l'ensemble des élus chiroquois ont observé une minute de silence au début du conseil municipal, en hommage à Samuel Paty, le professeur sauvagement assassiné à Conflans Sainte-Honorine vendredi 16 octobre.



Chilly-Mazarin s'est équipée de nouveaux cendriers de rue, de Toutounet et de nouvelles poubelles. Tous ensemble, contribuons à rendre notre ville plus propre !

●●● Retour en images



Le 30 octobre, les enfants ont fêté Halloween dans toutes les structures d'accueil de loisirs de la ville. Ils ont réalisé de nombreuses décorations sur le thème de cette célèbre fête populaire.



Les agents de la Police Nationale et de la Police Municipale ont procédé à des contrôles pour veiller au respect du port du masque durant le mois de novembre.



La Ville de Chilly-Mazarin s'engage pour le Téléthon ! Des box ont été distribuées aux commerçants souhaitant s'associer à l'opération et collecter des dons pour l'association vendredi 20 novembre par Dany Loyau, adjointe à la Maire chargée de la Vie Associative, et Florent Paudeleux, Conseiller municipal délégué à la Santé et au Handicap.



De trop nombreux masques jetables sales sont abandonnés au sol. Pourtant, il est tellement simple de jeter ses masques usagés dans les poubelles ! La propreté de la ville, c'est l'affaire de tous.

Assistante maternelle

Un métier passion

Le 19 novembre a eu lieu la journée nationale des assistantes maternelles. Si les événements prévus sur la ville ont dû être annulés en raison de la crise sanitaire, c'est l'occasion d'évoquer ce beau métier, parfois méconnu.



Si des hommes exercent aussi cette profession, on parle plus généralement "d'assistante maternelle". « *De vraies professionnelles, qu'on appelait encore il y a peu des "nounous"* », évoque Dominique Malbec, Conseillère municipale déléguée à la Petite Enfance. Infirmière de métier, Dominique Malbec a également exercé pendant 18 années dans les structures Petite Enfance de la ville. Un domaine qu'elle connaît bien et qui reste au cœur de ses engagements.

La commune dispose de plus de 170 places dans les structures d'accueil de la Petite Enfance, auxquelles s'ajoutent 220 places proposées par les 130 assistantes maternelles indépendantes de la ville.

LA CRÈCHE FAMILIALE

Si les structures de la commune proposent généralement un accueil collectif, « *souvent préféré par les parents* », précise Irène Bonnard, la directrice par intérim de la crèche familiale (l'actuelle étant en congé maternité), le service d'accueil familial est composé principalement d'assistantes maternelles qui, comme les indépendantes, accueillent les enfants à leur domicile mais sont employées par la mairie. « *Les parents ont souvent des réticences à ce que leur enfant soit accueilli au domicile d'une personne qu'ils ne connaissent pas* », explique la directrice. C'est pourquoi un travail de fond collectif est réalisé afin de lever cette appréhension et mieux faire connaître la crèche familiale, composée d'une équipe de professionnelles. « *Nous travaillons ensemble : nous avons même rédigé une charte commune* ».

« *Ici nous sommes dans une dynamique collective* », explique Mirta Fabijanac, éducatrice de jeunes enfants (EJE) à la crèche familiale. La directrice, les EJE et les autres personnels encadrants municipaux accompagnent dans leurs pratiques les assistantes maternelles de la crèche familiale par des visites à domicile et de nombreux temps en commun. « *Elles participent et co-organisent des activités collectives adaptées à l'âge de l'enfant* » parfois entre elles, mais également en partenariat avec d'autres structures municipales pour proposer des ateliers d'éveil spécifiques : à la Médiathèque (lecture, chanson), au Conservatoire (expression corporelle), avec le service Développement Durable (jardinage, observation de la nature), au Cinéma François-Truffaut (« *mon premier cinéma* »), etc.

ASSISTANTE MATERNELLE INDÉPENDANTE

« *La grande différence est que nous sommes autonomes dans la recherche de nos employeurs : les parents* », avance Isabelle, assistante maternelle indépendante, qui explique que chaque année, il faut anticiper et prospecter afin de démarrer l'année avec le nombre d'enfants que leur agrément autorise. « *Nous devons également acheter notre propre matériel*, poursuit-elle, *mais nous travaillons en équipe, avec l'aide du RAM* ».

Mounifé Chorayeb, directrice du Relais Assistante Maternelle (RAM), service de la ville de Chilly-Mazarin, approuve et ajoute « *qu'il est important de les mettre en réseau, pour les faire échanger sur leurs pratiques et pour la sociabilisation de l'enfant*. Elles peuvent également s'appuyer sur les structures municipales : « *Avec ma collègue, nous animons des séances collectives à la Médiathèque* », explique Sandra. L'association 2 AMIS est également un point d'appui pour ces professionnelles indépendantes.

La Municipalité recrute des assistantes maternelles, n'hésitez pas à déposer votre candidature !

Plus d'information sur le site de la ville, rubrique « Recrutements »
www.ville-chilly-mazarin.fr

COMMENT DEVIENT-ON ASSISTANTE MATERNELLE ?

La demande d'agrément est formulée auprès de la Maison Départementale des Solidarités (MDS). C'est alors que des puéricultrices se rendent au domicile des candidates pour vérifier l'aptitude à garantir la sécurité physique et affective de l'enfant. S'ensuit alors une formation obligatoire de 80 heures sur le développement de l'enfant, en plus d'une formation premier secours de 12h. Ensuite, l'accueil des enfants est possible en tant qu'indépendant ou bien en crèche familiale. Dans les deux cas, une formation complémentaire de 40h sur le développement et les besoins de l'enfant est imposée après deux ans d'exercice. Tous les cinq ans, la Direction Départementale de la PMI assure un nouveau contrôle avant de reconduire l'agrément.



S'ADAPTER À L'ÉVOLUTION DES BESOINS DES FAMILLES

« Notre objectif est simple, poursuit Dominique Malbec, le développement de l'enfant dans le respect de sa personne. » C'est en grande partie pour cela que la Municipalité œuvre à ce que tous les acteurs de la Petite Enfance se rencontrent et travaillent de concert.

« Après avoir rencontré toutes les professionnelles sur le terrain, nous nous sommes interrogés sur la pertinence de notre offre d'accueil par rapport à l'évolution des besoins des familles », explique la Conseillère municipale déléguée. C'est pourquoi nous allons réaliser une analyse des besoins sur notre territoire afin d'élaborer un projet social adapté pour notre commune. M^{me} Malbec conclut : « Chaque enfant doit trouver sa place, c'est une richesse sociale qui dynamise une ville, une génération. La petite enfance est le début d'une belle aventure, celle de la vie ! »

LE RELAIS ASSISTANTE MATERNELLE (RAM)

C'est un lieu de rencontres, d'échanges et d'informations autour de l'accueil du jeune enfant. Il est ouvert aux parents pour les aider dans leurs recherches, les accompagner dans leurs démarches administratives et juridiques et leur apporter une écoute sur les besoins de leur enfant. Il est également et surtout ouvert aux assistantes maternelles indépendantes, pour les mêmes raisons mais aussi pour des informations sur leurs droits et devoirs, ainsi qu'une mise en relation avec des parents. Enfin, c'est un lieu de partage et de mutualisation qui propose aux assistantes maternelles des animations : ateliers d'éveil, rencontres avec une psychologue de la Petite Enfance et avec une psychomotricienne, etc.

Contact : Mounifé Ghorayeb, responsable : 01 60 49 06 61
 2-4, rue des Tilleuls

L'AMICALE DES ASSISTANTES MATERNELLES INDÉPENDANTES SOLIDAIRES (2AMIS)

2AMIS est une association d'assistantes maternelles indépendantes et de parents référents des enfants accueillis dont l'objectif est de permettre aux professionnels de sortir de l'isolement et d'échanger. Depuis 2009, la Municipalité a mis à leur disposition un local adapté dans lequel sont organisés des ateliers d'éveil (jeux et motricité). Cette association propose aussi un arbre de Noël et participe chaque année au Téléthon.

Contact : M^{me} Antunes Bicho, présidente : 06 84 18 70 09
 17, avenue Pierre Brossolette

L'accueil des enfants et le protocole sanitaire

Le port du masque dès le CP, la distanciation, les gestes barrières... autant de mesures pas toujours simples à appliquer en accueil de loisirs. Rencontre avec les enfants et leurs animateurs.

PAROLES D'ENFANTS

« Moi ce que j'aimerais, c'est pouvoir continuer mes sports. Le week-end, on m'empêche de faire du basket et du foot. Je pense qu'on devrait nous autoriser à faire du sport parce que c'est bon pour le "cardiaque". » **Noé**

« Je voudrais créer une potion magique pour faire disparaître le virus. » **Liam**



Des activités par groupe

« Moi, j'aimerais que cette vague s'arrête et que je puisse aller retrouver ma tata que j'adore. » **Leycan**

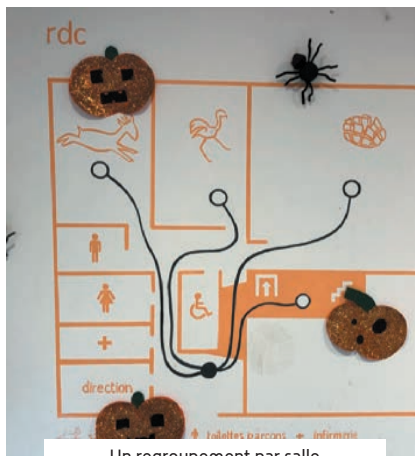
« On ne peut plus jouer à chat parce qu'on ne peut plus se toucher, sauf si on fait le "touché invisible", c'est quand on fait semblant. » **Benjamin**

« À l'école c'est impossible de garder le masque toute la journée. Ça me gêne "très beaucoup". » **Cécilia**

« Moi je veux pouvoir rentrer dans le corps des gens et tuer le "Corona" ! Comment tu peux le tuer si tu es à un mètre de lui ? » **Djibli**

LE REGARD DES ANIMATEURS

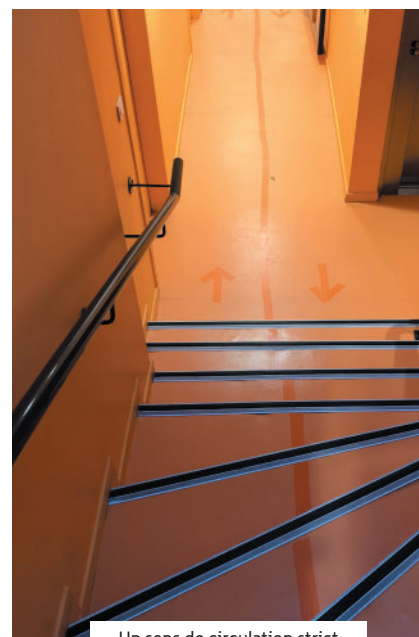
« Avec l'application des protocoles, on fournit beaucoup plus de travail et d'attention que d'habitude. On doit créer des groupes de 10 enfants maximum et ils ne doivent pas se mélanger, ni même se croiser de toute la journée. Ce n'est pas évident puisqu'on utilise tous les mêmes toilettes, les mêmes espaces extérieurs, le même lieu de restauration. Cela nous oblige à créer des circuits de circulation très stricts ; et chaque groupe a son propre matériel et son propre espace. » **Thomas**



Un regroupement par salle

« On s'adapte, même si ce n'est pas facile. Le port du masque, je pense que c'est ce qu'il y a de plus compliqué et le fait qu'on les prive parfois de leurs amis, aussi. Tant que possible, nous composons les groupes en prenant en compte leurs souhaits. » **Anissate**

« Appliquer le protocole correctement ce n'est pas évident mais on arrive à s'en sortir. Sur l'accueil de loisirs, on a l'avantage d'avoir de l'espace et moins d'enfants que d'habitude. » **Gaétan**



Un sens de circulation strict

« Quand ils arrivent le matin, les enfants s'inscrivent dans un choix d'activité, ce qui détermine le groupe dans lequel ils vont rester toute la journée. » **Caroline**

« Pour les élèves de maternelle, on a fait de petits dessins d'animaux au sol et nous leur disons qu'ils doivent s'en occuper, cela permet de les maintenir en groupe. » **Célia**

L'activité pour seniors s'adapte



Chaque semaine, une vidéo de gymnastique d'entretien à destination des seniors est à retrouver sur YouTube.

Chaque année, la Ville propose aux seniors différents cours de sport : gymnastique, musculation, tennis de table, aquagym. Ils sont près de 150 à suivre ces cours avec assiduité. À l'annonce du reconfinement, ces fidèles pratiquants se sont trouvés dépourvus de leur séance d'exercice physique quotidienne. « C'est important pour nous de garder le lien avec les seniors, d'autant plus pendant cette période difficile pour eux », confie Alain Janus, Adjoint à la Maire chargé de la Jeunesse et des Sports.

La demande avait d'ailleurs été forte, lors du premier confinement, de proposer un contenu permettant de pérenniser l'activité sportive malgré l'isolement. C'est désormais chose faite : depuis la fin novembre, le service des Sports propose à son public senior des

vidéos comprenant des séries d'exercices à reproduire chez soi. « Les séances proposées sont spécifiquement adaptées aux seniors, et leur permettent de se maintenir en forme depuis leur domicile. Tout le monde peut en profiter », précise Julien Dinaux, éducateur sportif de la Ville. Abdominaux, renforcement musculaire global, exercices d'équilibre... Sur des sessions de 30 minutes, les seniors pourront ainsi retrouver leurs éducateurs, Françoise, Laurie, Julien, Hugo et Leyderic et garder la forme tout en restant confinés.

Publiées chaque semaine, les vidéos sont à retrouver sur la chaîne YouTube de la Ville : Ville de Chilly-Mazarin.

Sur internet, connectez-vous sur YouTube.com puis dans la barre de recherche tapez "ville de Chilly-Mazarin"

CHILL IN MAZARIN AVEC PRANA YOGA

Dans ce contexte de crise sanitaire, il est parfois difficile de trouver la motivation pour rester en forme. Découvrez les conseils de l'association Prana Yoga pour s'aérer le corps et l'esprit malgré le confinement.

« Le yoga est très important, c'est dommage que l'on doive arrêter les cours, surtout en ce moment... », se désole M^{me} Kahn. En effet, selon la présidente de Prana Yoga, l'activité pourrait être bien utile en cette période particulièrement stressante. « Le yoga a beaucoup de vertus. Son but est d'obtenir la sérénité. En le pratiquant, le corps s'assouplit, on dort mieux, on atteint le calme intérieur et mental, la tranquillité ». Aussi, sa pratique permet « d'atténuer les souffrances de la vie ». La présidente maintient d'ailleurs un lien avec ses licenciés, en leur envoyant régulièrement des plans de séances à effectuer chez eux. Si elle précise que l'apprentissage du yoga se fait en « un minimum de six mois », M^{me} Kahn a accepté de dévoiler quelques exercices simples à reproduire chez soi, qui permettront,

notamment aux télétravailleurs, d'approcher la sérénité malgré le confinement :

« Lorsqu'on travaille chez soi, il est conseillé de s'arrêter toutes les 2h et d'effectuer des étirements et des exercices de respiration :

- En inspiration, emmener ses deux bras au-dessus des oreilles en les étirant au maximum, les doigts liés et les paumes vers le plafond. Ramener les bras devant soi tout en expirant. Répéter cinq fois.

- Pour détendre ses poignets, coller ses deux mains avec les doigts entrelacés. Effectuer une circonvolution des poignets en inspirant, puis changer de sens au moment de l'expiration. Ensuite, fermer ses doigts un par un en expirant, puis les étirer un par un en inspirant ».

En attendant la réouverture de Prana Yoga, vous pouvez contacter l'association au 06 73 94 16 61 pour tout renseignement ou conseil. Si vous souhaitez approfondir la pratique, **rendez-vous sur <https://lemondeduyoga.org>, sur les conseils de M^{me} Kahn.**

La fin de l'automne

Une période animée pour le service des Espaces Verts

De la préparation des massifs de fleurs aux ramassages de feuilles mortes, en passant par le paillage et les plantations, nos experts en botanique ne s'ennuient pas !

Comme chaque année à la même période, chaque massif est nettoyé, ratisé et ainsi préparé aux plantations d'hiver. En moyenne, ce sont 14 000 fleurs l'été et 13 000 fleurs l'hiver qui sont commandées « sans compter les bulbes », précise un jardinier municipal : « Tulipes, jacinthes, narcisses... tout cela sortira fin février / début mars. »

Les fleurs d'hiver ont besoin de froid. « Elles font partie des plantes dites "bisannuelles", c'est à dire qu'elles ont un cycle de vie court, à cheval sur deux années », explique un agent municipal des Espaces Verts. Elles sont semées à la fin du printemps et fleurissent au printemps suivant, avant de disparaître après avoir donné des graines.

Les plantations dans les massifs ne suivent généralement pas de lignes droites « car elles sont difficiles à tenir sans irrégularités », explique Frédéric Pannecièrre, responsable voirie, assainissement et signalisation. « Il est plus simple de faire des motifs ».

Le coût du fleurissement de la ville n'est pas si onéreux « car nous investissons entre-autres sur des espèces vivaces, qui peuvent durer sur plusieurs années », précise Frédéric Pannecièrre. « De plus, nous faisons travailler un horticulteur essonnien à Cheptainville, pour rester sur des productions locales, qui sont en plus de très bonnes qualités. »

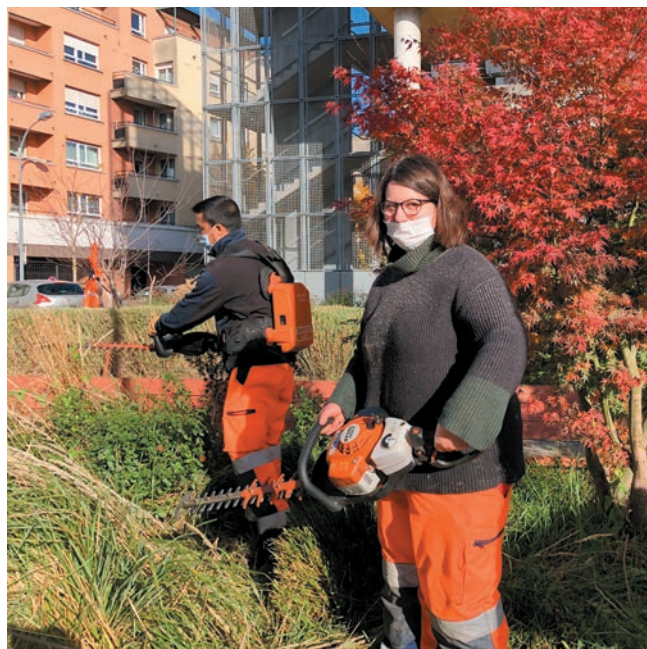
VERS UNE GESTION DIFFÉRENCIÉE DES ESPACES VERTS

La Municipalité et les services ont entamé une réflexion sur la mise en œuvre d'une gestion différenciée des espaces verts en fonction de leur usage, de leurs caractéristiques géographiques, écologiques et paysagères afin d'adapter les interventions. Cela ne signifiera pas moins d'entretien, mais un entretien différent... et adapté.

TRAVAILLER AU GRÉ DES SAISONS

« Le ramassage des feuilles, en ce moment, c'est tous les jours, confie un jardinier municipal, et ce sera comme ça jusqu'en décembre ». Si la taille des arbres et arbustes peut attendre un peu, la période est propice au paillage des massifs d'arbustes.

Enfin, l'équipe s'occupe aussi toute l'année du parc animalier et de la tonte des pelouses de la commune. « Et en mars/avril, on recommence les nettoyages de massifs et les plantations d'été, poursuit le responsable du service, c'est cyclique, cela recommence chaque année, comme les saisons ! »



RAPPEL DE CIVISME SUR LE NOURRISSAGE DES PIGEONS

La présence des pigeons dans la ville fait partie intégrante de la vie de tous les jours. Appréciés par certains, craints par d'autres, ils sont parfois trop nombreux dans certains secteurs, causant saletés et dégradations des balcons et des bâtiments.

Parmi les principales raisons de l'installation de ces volatiles, le fait qu'ils trouvent en ville de la nourriture à foison.

Il est rappelé aux Chiroquois que la distribution de nourriture constitue une infraction au règlement sanitaire départemental et à l'article L.1311-2 du Code de santé publique. Nourrir les pigeons peut faire l'objet d'amendes pouvant atteindre 450 euros, que ce soit dans les lieux publics, voies privées, cours, espaces privés ou autres parties d'un immeuble, lorsque cette pratique risque de constituer une gêne pour le voisinage.

DES "CORONAPISTES" À CHILLY-MAZARIN

De nouveaux axes cyclables temporaires

La Communauté Paris-Saclay (CPS) est active en matière de circulations douces. Son objectif, partagé par la ville de Chilly-Mazarin : augmenter significativement la part modale du vélo en créant les conditions favorables pour attirer de nouveaux usagers, en alternative à la voiture et en complément des moyens de transports en commun habituels.

Le schéma directeur des circulations douces de la CPS (2018-2021) adopté en 2018, pose formellement les actions et priorités à mener d'ici 2022 :

- 12 millions d'euros d'investissement engagés en 2019 en matière d'itinéraires cyclables
- 245 kilomètres d'aménagements cyclables réalisés d'ici 2022
- 800 vélos à assistance électrique et en libre-service en projet sur le campus Paris-Saclay

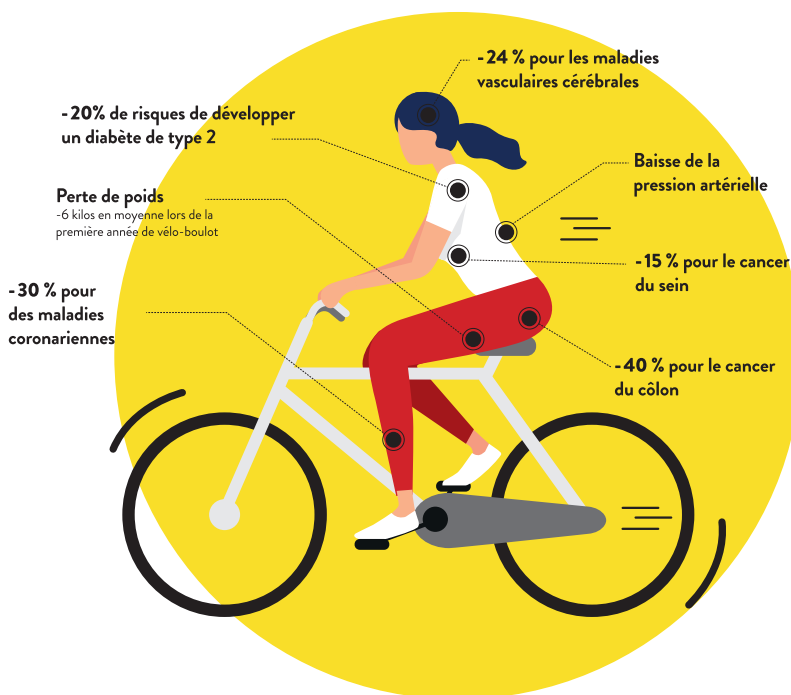
Ce sont aussi des campagnes de sensibilisation et des aides financières au développement d'infrastructures pour faciliter la pratique du vélo.

Enfin, la CPS a mis en place des partenariats publics et privés pour faciliter la location de vélo à assistance électrique, des aides financières pour l'achat et/ou la réparation de vélo et même des ateliers gratuits d'autoréparation, afin de permettre aux habitants de Paris-Saclay d'apprendre à réparer leurs bicyclettes eux-mêmes.

La Municipalité de Chilly-Mazarin participe activement à cette démarche. Christian Proponet, Adjoint à la Maire chargé de l'aménagement urbain et des mobilités, travaille d'ailleurs plus largement à un plan de mobilité sur la commune.

LES BIENFAITS DU VÉLO

Pédalez, vous avez tout à y gagner !



DEUX NOUVEAUX ITINÉRAIRES



En plus des trois itinéraires existants, deux nouveaux itinéraires cyclables temporaires ont été créés, permettant aux habitants de se déplacer à vélo sur de plus longues distances et d'aller dans les villes limitrophes voire plus lointaines de l'agglomération.

Les itinéraires traversant Chilly-Mazarin sont l'axe C (Linaz / Monthléry - Antony) et l'axe E (Chilly-Mazarin - Saclay). Ces parcours croisent les lignes de bus et de RER et permettent ainsi de joindre facilement les principales gares.

De façon à ce que les habitants se repèrent bien, la CPS a créé, en plus des marquages au sol, une nouvelle signalétique pour le jalonnement de ces circuits, que la commune se chargera d'installer prochainement.

Pour visualiser l'ensemble des itinéraires cyclables, une carte interactive est consultable sur le site de la CPS, rubrique mobilité :

www.paris-saclay.com

La ville se rénove



LA PISCINE MUNICIPALE RETROUVE SON ÉCLAT

Des défauts importants qui pouvaient mettre en danger le public ont été constatés cet été : de vastes travaux ont donc été lancés.

Il fallait avant tout une réfection complète du bassin, qui est maintenant à nouveau parfaitement étanche grâce à un revêtement composé de résine de polyester. « *Nous avons fait le choix d'éliminer le carrelage en raison de son aspect glissant et coupant car les joints se détériorent avec le temps* », précise Alain Janus, adjoint à la Maire chargé de la Jeunesse et des Sports. *Nous avons prolongé cette technique sur les abords de la piscine* ». Aujourd'hui, il n'y a plus aucun carrelage. Le bassin arbore un nouveau fond blanc, « *un côté fun qui donne un aspect bleuté avec l'eau* ».

À cette rénovation du bassin s'ajoute l'étanchéité du toit, la réfection des pédiluves, mais aussi toute la partie souterraine avec

une tuyauterie et des vannes toutes entièrement remplacées. Les vestiaires ont également fait l'objet d'un rafraîchissement et ont été enfin mis aux normes pour l'accueil des personnes en situation de handicap. « *Cette première tranche de travaux représente un coût de 150 000 euros* », précise Alain Janus. Il y en aura au moins une deuxième concernant le toit ouvrant qui ne peut plus être manipulé électriquement. « *La piscine date de 1976 et il est essentiel de l'entretenir car elle représente un équipement sportif très utile à la population* », conclut l'adjoint à la Maire.

Votre piscine a rouvert ses portes aux scolaires et au public prioritaire le 30 novembre !



et sécurise ses équipements



LE TERRAIN DE FOOT SÉCURISÉ

Le revêtement synthétique a été posé il y a 20 ans et commençait à présenter des défauts techniques. « *C'était un peu comme une moquette qui se décolle*, précise Alain Janus. *Nous avons donc pris l'option de faire une réhabilitation légère mais suffisante pour que le danger soit écarté pour ses utilisateurs* ». Il s'agit d'une réparation provisoire d'un montant d'environ

11 000 euros qui a prolongé la durée de vie de la structure pour au moins cinq ans tout en se laissant le temps d'envisager des travaux plus conséquents dans le futur.

Un terrain multisports en synthétique coûte entre 250 000 et 400 000 euros, sans compter la réfection de l'éclairage.

Les douches des vestiaires du terrain de rugby ont également été rénovées pour un coût d'environ 15 000 euros.

ET AILLEURS DANS LA VILLE...

Illuminations

À partir du vendredi 4 décembre, la ville arborera son habit de lumière pour les fêtes de fin d'année. Les illuminations devaient être inaugurées lors du marché de Noël qui n'a pas lieu cette année du fait du contexte sanitaire. Heureusement, nos commerçants ont déjà commencé à décorer leurs vitrines et enchantent nos rues !

De nouveaux candélabres

Des candélabres vont être remplacés sur les avenues Auguste Blanqui et Raspail, rue du Repos et rue d'Athis, au quartier des Roches Fleuries et autour du cinéma François-Truffaut. Les "boules" actuellement en place, installées dans les années 70, sont désormais interdites parce qu'elles éclairent le ciel. Les nouveaux candélabres n'éclairent que le sol et sont équipés d'un variateur d'intensité qui s'adapte à la luminosité ambiante. Un investissement sur l'avenir qui permettra des économies d'énergie non négligeables.

Mais aussi ...

Des jardinières ont été créées à l'école Jean-de-la-Fontaine. Une borne podotactile indiquant l'emplacement du passage piéton a été installée pour les malvoyants, rue François-Mouthon. Un ralentisseur a été fixé dans le chemin des Bœufs, faisant suite à la demande des riverains. Enfin, la chaussée et les trottoirs de la rue Auguste-Blanqui vont être rénovés et un tronçon de canalisation sera remplacé par la même occasion.

LE POINT SUR LES TRAVAUX DE LA LIGNE T12

De grands travaux sur la commune de Chilly-Mazarin ne sont pas programmés puisque la ligne de tramway T12 empruntera les voies de l'actuelle ligne C du RER. Néanmoins, une réfection des rails est en cours, ainsi qu'un aménagement des quais en gare de Chilly-Mazarin et la création d'un ascenseur pour les personnes à mobilité réduite.

Comme un livre ouvert



En novembre, la Médiathèque Albert-Camus s'est adaptée aux nouvelles mesures sanitaires afin de poursuivre ses activités et sa mission principale : maintenir la culture pour tous.

Fortement impactée par la crise sanitaire, la culture vit des heures difficiles et conclut, ce mois de décembre, une année 2020 plus que délicate. Au cœur de la Médiathèque Albert-Camus qui rouvre ses portes au public, adaptation et imagination sont les maîtres-mots pour maintenir un lien avec les Chiroquois. « Nous étions attendus au tournant après le déconfinement, explique Lise, bibliothécaire. Depuis, nous sommes constamment à la recherche de solutions alternatives pour satisfaire les besoins des habitants ». Ainsi, le service de retraits et de retours de la Médiathèque, initié en mai dernier, a été remis en place début novembre. La fonctionnalité permet aux Chiroquois de continuer à profiter des services de l'établissement en toute sécurité : par téléphone ou via le site de la Médiathèque, il est possible de choisir ses produits culturels (livre, BD, DVD, CD, revue...), préparés par les bibliothécaires, puis retirables aux horaires de retrait. Une fonctionnalité permet via le site

d'effectuer des recherches avancées et précises, sinon « sur place ou par téléphone, les bibliothécaires sont à même de vous conseiller », tient à préciser Lise. Des liseuses numériques sont également disponibles en prêt, ainsi que près de 300 livres numériques. Pour les publics empêchés (seniors, personnes à mobilité réduite...), le service de portage à domicile est maintenu. Pour en bénéficier, il est nécessaire de prendre contact avec la Médiathèque en amont. En dehors des horaires d'ouverture, une boîte de retours permet de déposer les produits culturels à toute heure et toute la semaine, sans contact physique et en toute sécurité.

La Médiathèque a rouvert ses portes au public le 1^{er} décembre, aux horaires habituels. Le service de retraits et retours est maintenu.

CE MOIS-CI, LA MÉDIATHÈQUE PROPOSE DEUX RENDEZ-VOUS CULTURELS AUX CHIROQUOIS

- **Heure du conte numérique, dès le samedi 5 décembre :** séance de contes traditionnels à distance, revisités à la sauce Albert-Camus. À retrouver tous les samedis sur la chaîne YouTube Médiathèque Chilly Mazarin. Tout public.
- **Rendez-vous Médiacoustique, le samedi 12 décembre à 16h :** venez partager vos coups de cœur sonores, et profiter d'un moment d'échanges à distance ! L'événement aura lieu via l'application Zoom. Les participants inscrits recevront les informations nécessaires à la connexion avant le rendez-vous. Public adulte, à partir de 12 ans ; inscription obligatoire

Plus de renseignements :

01 69 10 59 40

mediatheque@ville-chilly-mazarin.fr

www.mediatheque.ville-chilly-mazarin.fr

Horaires d'ouverture :

du lundi au vendredi, de 14h à 18h ;

samedi, de 10h à 13h

Retraits & Retours de documents



LE CONSERVATOIRE MAINTIEN LE LIEN



Mi-novembre, une classe CHAM s'exerce aux percussions.

Ces derniers temps, il est devenu plus rare d'entendre cet habituel et joyeux tintamarre de percussions, cordes et autres cuivres s'échappant du conservatoire. Et pour cause, l'activité de la structure a été fortement réduite avec le reconfinement automnal. Depuis novembre, seuls les cours des 3^e cycles et des CHAM (Classe à Horaires Aménagés en Musique) sont maintenus en présentiel. Une partie des cours individuels se fait désormais en visio, tandis que le lien est maintenu avec les élèves des cours collectifs par le biais de tutoriels et de liens envoyés numériquement. Les interventions musique et danse, mais aussi conte, arts visuels et théâtre sont maintenues dans les classes de la ville.

« Nous avons pu expérimenter ce qui fonctionnait lors du premier confinement, explique Camille Sirot, responsable administrative du Conservatoire. Il y a une forte dynamique pour pérenniser les pratiques collectives. L'important est d'assurer la continuité pédagogique, il y a une vraie volonté de maintenir le lien ».

LYCÉE YOURCENAR : Ah les bonnes nouvelles !

S'il a connu de nombreux retards inhérents à la crise sanitaire, le traditionnel concours de nouvelles, organisé chaque année par le lycée Marguerite-Yourcenar de Morangis et destiné à tous les lycéens, a enfin livré son verdict ! Cette année, le thème était « Feu(x) », le registre libre et la nouvelle limitée à 1500 mots. Pour la troisième année consécutive, la Médiathèque était associée à ce beau projet en participant à la présélection des nouvelles et en faisant partie du jury. Les nouvelles seront bientôt disponibles à la lecture sur le site du lycée Marguerite-Yourcenar.

COMME AU CINÉMA

Fermé jusqu'à nouvel ordre, le cinéma François-Truffaut vous délivre ses conseils de visionnage, à retrouver gratuitement sur la plateforme YouTube.

• **M le maudit, de Fritz Lang**

Ce classique du cinéma est un thriller haletant qui invite les spectateurs à réfléchir sur les notions de justice et d'humanité grâce à la mise en scène implacable de Fritz Lang et à l'interprétation magistrale de Peter Lorre. Même s'il date de 1932, *M le maudit* conserve une étonnante modernité. Nul doute que son rythme et son montage ont marqué l'histoire du cinéma.

• **The Machinist, de Brad Anderson**

Un thriller psychologique au scénario tordu mais habilement mené et intrigant du début à la fin. Une sorte de dénonciation de la cruauté des relations humaines sur un fond de déshumanisation et de folie, ancrée dans une sombre réalité. C'est aussi une redécouverte du talent de Christian Bale qui s'éloigne de son rôle de Bruce Wayne pour quelque chose de beaucoup plus torturé et dérangeant.

• **Les voix légendaires du doublage, de Nicolas Ramade**

Un court métrage qui réunit 14 voix qui ont bercé plus d'une enfance et continuent de le faire. On se laisse prendre au jeu pour deviner à qui appartiennent ces voix emblématiques, on en découvre les visages et on en apprend plus sur ce métier discret mais ô combien essentiel.

Lycée général

- Charlène Fuselier, Jacques-Prévert, Longjumeau : Prix spécial
- Lilou Costy, Marcel-Pagnol, Athis-Mons : Prix du jury
- Élève de seconde 2, Clément-Ader, Athis-Mons : Prix de la Médiathèque
- Juliette Leproust, Marguerite-Yourcenar, Morangis : Mention spéciale

Lycée professionnel

- Thomas, Jean-Monnet, Juvisy-sur-Orge : Prix du jury
- Océane Louis, Marguerite-Yourcenar, Morangis : Prix de la Médiathèque

LES CONCOURS DE NOËL à vos décorations !

LES PLUS BELLES VITRINES DE NOËL

Comme chaque année, et malgré le contexte actuel, les commerçants qui le souhaitent habilleront leurs vitrines pour les fêtes de fin d'année. Le concours pour récompenser les plus belles vitrines aura lieu **du 7 au 20 décembre 2020**. Votez en ligne pour élire en toute sécurité votre vitrine préférée ! Pour cela, il vous suffit de remplir un questionnaire sur le site internet de la Ville, durant toute la durée du concours.

En plus de vos votes, un jury, constitué notamment d'élus de la commune, participera également à l'élection des trois plus belles vitrines.

Pour voter, rendez-vous sur www.ville-chilly-mazarin.fr



LES PLUS BEAUX PAVILLONS ET BALCONS

Au cours de ce mois de décembre, les habitants ont la possibilité de participer au concours des balcons et pavillons décorés.

Si vous souhaitez décorer votre balcon, jardin ou pavillon (visible depuis la rue), vous pouvez vous inscrire sur le site de la ville jusqu'au 10 décembre. Un jury passera près de chez vous, prendre en photos vos œuvres, puis désigner le(s) vainqueur(s) de cette édition 2020.

Rendez-vous sur www.ville-chilly-mazarin.fr

LES CONSEILS DE LA MÉDIATHÈQUE pour des fêtes réussies

DIANA KRALL



UN ALBUM À ÉCOUTER AU PIED DU SAPIN

**Diana Krall : *This dream of you*
Label verve septembre 2020**

Il faut bien avouer que cet album de Diana Krall est quelque peu passé inaperçu. Il est pourtant très beau et d'une grande douceur. La chanteuse y reprend certes des standards du jazz mais aussi le titre de Bob Dylan qui donne son titre à l'album. Le chant y est intimiste et l'accompagnement quasi minimaliste hormis sur quelques titres de superbes arrangements pour cordes. L'artiste réussit le pari de redonner une seconde vie à des chansons très célèbres du répertoire américain.

UN FILM POUR SE DÉTENDRE

***Last Christmas*, réalisé par Paul Feig**

Kate est une jeune londonienne à la vie personnelle désastreuse. Elle rêve de devenir chanteuse mais en attendant elle travaille dans une boutique de Noël, déguisée en lutin. Elle enchaîne les mauvaises rencontres et a une fâcheuse tendance à forcer sur la bouteille. Bref, elle est complètement paumée... Jusqu'au jour où sa rencontre avec Tom, un charmant jeune homme énigmatique, va lui redonner de l'espoir pour reprendre sa vie en main. Un mélange de conte de Noël et de comédie romantique qui fera le bonheur de tous en cette fin d'année.



Corinne Guidy, la vie devant soi



Les épreuves que la vie lui a fait subir, comme ce cancer diagnostiqué à l'âge de 40 ans, Corinne Guidy a choisi de les raconter au sein d'un roman autobiographique, véritable catharsis.

Il aurait peut-être été plus simple de baisser les bras, plus naturel de lâcher prise. Pour Corinne Guidy, il en était hors de question. Face aux événements traumatisants qui ont jalonné sa vie, la Chiroquoise a choisi de prendre la plume, et de noter au cœur d'un « carnet de bord » ses émotions et ses colères, ses joies et ses tristesses. « *Un soutien psychologique* », confie-t-elle. Mais également le moyen de s'accrocher à la vie lorsqu'elle vole en éclats : « *Ça m'appartenait, c'était à moi, ma manière d'évacuer les choses, de me sentir mieux* ». En 2020, à l'aube d'une nouvelle vie, Corinne a replongé dans ses notes et ses souvenirs, qu'elle a compilés au sein d'un roman autobiographique, **40 ans et un cancer**, publié au mois d'octobre dernier. « *Je souhaitais expliquer ce que j'avais vécu, témoigner de cette année compliquée. Mais aussi donner de l'espoir aux personnes diagnostiquées d'un cancer. Enfin, je voulais remercier tous ceux qui m'ont accompagnée. Les remercier d'une manière unique* ».

UN UNIVERS NOUVEAU

Nous sommes en 2007, et la vie de Corinne Guidy s'apprête à basculer. Sur son lieu de travail, où elle occupe le poste d'ingénieure qualité, la Chiroquoise est prise de malaises, fait une hémorragie. Une batterie d'exams plus tard, le verdict tombe : elle est diagnostiquée d'un cancer du col de l'utérus. « *Je découvrais un univers nouveau. Pour moi, le cancer était une maladie qui appartenait aux personnes âgées...* », se remémore-t-elle, évoquant le décès de son grand-père de cette maladie. C'est au moment d'apprendre qu'elle ne pourra porter un deuxième enfant qu'elle se met à pleurer. Pendant une année, Corinne Guidy subit des traitements au sein de l'hôpital Gustave Roussy, à Villejuif, et rentre dans « une phase de deuil », rongée par le déni et la colère. Un an plus tard, un nouveau drame ébranle la vie de Corinne, dont le mari décède brutalement. « *À ce moment-là, j'ai mis la maladie de côté, malgré le protocole lourd et les douleurs* ». Entre temps, la Chiroquoise avait rompu son contrat dans son entreprise. Au plus bas, Corinne trouvera la force de se relever et de se battre auprès de sa fille, âgée à l'époque de 10 ans. « *Elle m'a bougée, et mis les "claques" nécessaires pour repartir. Tous ces éléments ont renforcé une relation déjà très forte entre elle et moi* ».

RÉCIDIVE

Sept ans après le début de le cancer, sa référente à l'hôpital Gustave Roussy la convie à un rendez-vous. Elle est finalement guérie. « *C'était une libération. J'ai sauté en l'air, je me sentais délivrée, je flottais. Je n'oublierai jamais ce jour.* » Mais de nouvelles épreuves vont se dresser sur la route de Corinne. Mise au placard en 2018 au sein de son nouveau travail, elle voit son cancer récidiver quelques mois plus tard. « *Qu'est-ce que j'ai fait pour mériter ça ?* », se désole alors Corinne Guidy, qui, après s'être relevée plusieurs fois, voit le destin la mettre à terre à nouveau. « *Cette fois-ci, j'étais toute seule pour l'annoncer. Nous avons pleuré avec ma fille. Mais son soutien a été indéfectible.* » Aguerrie, la Chiroquoise va puiser dans ce que le cancer lui a apporté de « *force, courage et résilience* » pour reprendre le contrôle et faire de ces épreuves un tremplin. En 2019, elle entame un nouveau Master 2 pour devenir coach professionnelle dans l'accompagnement de personnes atteintes de cancer. « *Tout a un sens. Je ne me voyais pas continuer ma vie sans rendre ce qu'on m'avait donné.* » L'ensemble de ses notes compilées dans un roman autobiographique et envoyé à des éditeurs, elle est publiée en octobre 2020. Pour se souvenir. Pour la postérité. Et ne pas oublier. « *Oui, j'ai vécu des années difficiles. Oui j'ai eu deux cancers. Mais je suis là. J'ai plein de projets. Je suis vivante.* ».

40 ans et un cancer – Éditions Le Lys bleu. En vente en librairie, et sur les plateformes culturelles de vente en ligne.

La Ville félicite ses médaillés

Ce mois de novembre, les diplômes de la médaille du travail ont été remis par la Ville, sans cérémonie pour cause de Covid-19. Traditionnel rendez-vous chiroquois, la cérémonie des médaillés, qui aurait dû se tenir à l'automne, a fait partie des nombreux événements impactés par le reconfinement en cette fin d'année. Maintes fois repoussée, elle a finalement été annulée. Les médaillés ont tout de même pu récupérer leur diplôme, en respectant les contraintes sanitaires. La Ville rend hommage aux 74 diplômés de cette année, répartis sur trois promotions (juillet 2019, janvier et juillet 2020), et leur adresse ses chaleureuses félicitations pour leurs parcours professionnels.

BRAVO AUX LAURÉATS !

AMBROSI Sandrine, ANGELE Maud, BARBAROUX Jean-Michel, BELHOCINE Nadir, BUISSEREZ Sandrine, CHUPIN Jacky, DELOZANNE Claude, DIB Pascal, DOMALAIN Eric, DOMENGER Nathalie, DOURDOIGNE Régine, DUPONT Brigitte, DUVERNE Alain, EVERT Stéphane, FERRARIN Lionel, FOUILHON Marie-Pierre, GIRARD Cathia, GROUSSELLE Vincent, JARDET Brigitte, JEANROT Patrice, LAURADOUX Monique, LÉBOUC Sophie, LEBRETON Christine, LEFEVRE Anne, LEGENDRE Joël, LÉROUX Patricia, LOCATELLI Thierry, NASR Malika, NOVAR Marie-Claude, PAYET Joseph, PICAUT Martine, RAHARINESY Fara, SOLARI Patrick, SOREL Mélanie, ULRICH Jean-Michel, BRAKHA Fradji, BRUNET

Didier, CANOVAS Jérôme, CHOUARD Emmanuel, CIMBARO Karine, COQUELIN Myriam, DE JESUS Paulo, ESSID Abdallah, FERREIRA DA SILVA Rui Manuel, FORNER Myriam, FURET Thierry, GONCALVES Thierry, GUIGNET Lucie, IZABEL Axelle, KRAWCZYK Didier, LAAFOU Fatima, LOUET Jean-Christophe, MANCILLE Biljana, MOREAU Pierrick, NUNES Juan Carlos, PALIN Robert, POISSON Aurélien, SAGET Dominique, TISSOT Alexandra, ZAMOR Tania, AUBRY Sandra, BOUJDAY Sonia, COUSIN Isabelle, COUTO Gabriel, DECAND François, DIOUF Christelle, FERREIRA Sylvie, LAIDOUNI Ali, LE LAY Lydie, MATHAMEL Franck, PERES Daniel, RANNOU Nathalie.

Un couple en platine

Résidents chiroquois, Jeanne et Louis Poulin, âgés respectivement de 91 et 93 ans, ont fêté leurs 70 ans de mariage le 30 octobre dernier.

Au cœur du salon de Jeanne et Louis Poulin, un superbe bouquet de fleurs trône encore fièrement : quelques jours auparavant, le couple chiroquois célébrait ses noces de platine, soit 70 ans d'un amour qui semble éternel. « *Nous nous sommes mariés le 30 octobre 1950, à la mairie de Savigny-sur-Orge* », se remémore Louis. « *Nous avons fêté cela chez mes parents. Avec la famille et les amis, nous étions une bonne vingtaine. C'était une très belle journée !* » Quelques temps auparavant, c'est l'amitié liant les deux papas qui permet aux deux amoureux en devenir de se rencontrer. « *Nous nous fréquentions, je l'ai invitée au cinéma, puis, de fil en aiguille...* », conte Louis dans un sourire.

C'est au début des années 70 que Jeanne et Louis posent leurs valises à Chilly-Mazarin, au cœur d'une charmante maison avec jardin, rue de la Division Leclerc, qu'ils occupent encore aujourd'hui. Des « *compromis* », mais aussi et surtout des « *attentions* », voici quelques ingrédients de la recette de l'inaltérable amour qui unit encore aujourd'hui le couple : « *Nous avons toujours été bien ensemble, nous avons fondé une famille unie* ».



La famille, c'est Michel, fils unique, qui assiste aujourd'hui le couple pour certaines tâches et porte un regard chaleureux sur les noces de platine parentales : « *Ils se sont toujours très bien entendus. Il y a eu des hauts et des bas, bien sûr, mais à la fin, c'est l'amour qui l'a emporté.* »



Majorité municipale

ENSEMBLE

Pendant ce second confinement, notre priorité est de vous accompagner et de soutenir la vie locale.

Soutenons la vie commerciale de notre ville. Depuis le confinement, nous avons multiplié les rencontres et échanges avec les commerçants pour écouter leurs besoins et leurs propositions. Notre appui s'exerce aussi auprès des commerçants ayant dû fermer, en leur permettant d'activer toutes les aides existantes mises en place par l'Etat comme par l'intercommunalité. Pour encourager les achats auprès de nos commerçants, nous avons créé une plateforme chilly-commerces.fr. Nous sommes tous acteurs de la réussite de cette démarche. En utilisant cette plateforme, chaque Chiroquois peut contribuer au maintien de l'activité commerciale de notre ville.

Faisons vivre nos solidarités. Dans cette période inédite, il est important de garder le lien avec les plus fragiles. Si la municipalité organise de nombreuses actions solidaires, il appartient à chacun d'entre nous de nous engager au service de nos proches, de nos voisins, de ceux qui n'ont pas la chance d'être entourés. Un simple appel téléphonique ou une action bienveillante sont des gestes solidaires qui peuvent embellir la fin d'année d'une personne isolée. En décembre, participons par exemple au Noël solidaire de collecte de jouets ou contactons les associations en recherche de bénévoles.

Que ces fêtes de fin d'année soient, pour vous et vos proches, encore plus chaleureuses.

Contact : reussiresemblechillymazarin@gmail.com

Opposition municipale

TENONS ET ESPÉRONS

La chose est désormais entendue : nous ne vivons plus dans un système stable. Le pire n'est jamais sûr, l'avenir est incertain, et « *le plus dur, c'est de prendre des décisions quand un tiers des informations dont vous disposez sont incomplètes, un tiers sont contradictoires et un tiers sont fausses.* » (W. Churchill)

L'idée de nous reconfiner peut nous paraître contraignante, mais face à un virus inconnu, il était en premier lieu impératif de stopper l'échelle de contamination, de gérer les flux aux urgences et de soigner les autres malades pour ensuite relancer notre économie grâce au recours de l'État-providence.

D'autant que la crise a révélé des failles, les services publics doivent être soutenus et développés. L'Hôpital, la sécurité, souffrent encore des politiques d'austérité et de coupes sombres. Il est donc urgent de reprendre la main et d'investir au profit de la santé, de la sécurité, de la justice, et de remettre les priorités régaliennes au centre des préoccupations du monde d'après.

C'est donc en adoptant ensemble des points de vue politiques assumés que nous pourrions restaurer nos politiques publiques, sauvegarder nos emplois de proximité, nos commerces, nos zones d'activités, nos services publics, notre sécurité et notre souveraineté sanitaire.

À la veille de clôturer cette triste année 2020, puisse, la félicité de Noël nous redonner l'audace de croire au ciment du vivre-ensemble et à la prospérité.

contact@lavenirdechilly.fr

L'AVENIR DE CHILLY, 13 rue de Gravigny
91380 Chilly-Mazarin

L'ÉCHO DU CONSEIL MUNICIPAL

Création d'un Espace France Services

Pour améliorer l'accessibilité et la qualité des services auxquels peuvent accéder les habitants du sud de la ville, la Municipalité demande la création d'un « Espace France Services ».

Cet espace de services publics s'appuie sur la participation de plusieurs organismes, opérateurs et ministères partenaires : la Poste, la Sécurité Sociale [Caisse Nationale d'Assurance Vieillesse, la Caisse Nationale d'Assurance Maladie], la Caisse Nationale d'Allocations Familiales, la Mutuelle Sociale Agricole, Pôle emploi, les services fiscaux et différents services de la Préfecture.

Ces dernières années, de nombreux services publics ont malheureusement disparu de la commune. D'autres n'ont jamais eu d'antenne sur la ville. En implantant cette structure à la mairie annexe, dans le sud de Chilly-Mazarin, l'ambition de la Municipalité est de donner une nouvelle vie à ce bâtiment public sous-utilisé aujourd'hui.



Menus des écoles et accueils de loisirs

MARDI 1^{ER} DÉCEMBRE

Salade du chef, vinaigrette
Salade verte aux croûtons, vinaigrette
Emincé de dinde, sauce aux olives 🍴
Pommes smiles
Carré frais
Desserts tous fruits
Purée de pommes

MERCREDI 2 DÉCEMBRE

Potage de courgettes, gruyère
Tortis 3 couleurs, sauce
aux deux fromages
Petits suisses aromatisés
Orange 🍊
Clémentine

JEUDI 3 DÉCEMBRE

Carottes râpées à l'orange 🍊
Céleri rémoulade
Steak hâché, sauce tomate
Petit pois
Brie
Flan pâtissier

VENDREDI 4 DÉCEMBRE

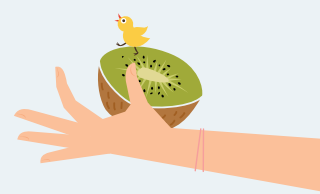
Salade cocotte
Assiette de crudités, vinaigrette
Poisson pané, citron
Epinards à la béchamel 🍴
Bûchette mi-chèvre
Crème vanille
Crème caramel

LUNDI 7 DÉCEMBRE

Coleslaw 🍴
Salade verte, vinaigrette
Sauté de veau, sauce chasseur 🍴
Pommes rissolées
Saint-Nectaire 🍷
Compote pomme et cassis,
allégée en sucres
Purée de pêches, sans sucre ajouté

MARDI 8 DÉCEMBRE

Potage de carottes
Omelette
Jardinière de légumes
et pommes de terre 🍴
Fromy
Pomme 🍏
Orange



MERCREDI 9 DÉCEMBRE

Céleri rémoulade
Salade de chou blanc, vinaigrette
Manchons de poulet
Haricots verts
Pointe de Brie
Quatre-quart, crème anglaise

JEUDI 10 DÉCEMBRE

Mousse de canard, cornichon
Sauté de bœuf, sauce carbonnade 🍴
Duo de carottes
Yaourt nature, confiture 🍴
Clémentine
Banane

VENDREDI 11 DÉCEMBRE

Méli mélo de crudités, vinaigrette
Salade harmonie, vinaigrette
Timbale du pêcheur
Blé pilaf 🍴
Coulommiers
Chou vanille

LUNDI 14 DÉCEMBRE

Carottes râpées, vinaigrette 🍴
Duo d'endives et de salade
verte, vinaigrette
Cordon bleu, ketchup
Epinards à la crème 🍴
Pont-l'Évêque
Compote de pomme 🍴
Purée pomme et fraise, allégée en sucre

MARDI 15 DÉCEMBRE

Potage de potiron
Pané de blé, emmental, épinards
Farfalles
Fromy
Clémentine

MERCREDI 16 DÉCEMBRE

Salade de pommes de
terres, vinaigrette 🍴
Normandin de veau, sauce barbecue 🍴
Haricots verts
Fromage blanc aromatisé
Orange
Kiwi 🍏

JEUDI 17 DÉCEMBRE

MENU DE NOËL

Mini burger de saumon et bâtonnets
de carottes à la sauce cocktail
Emincé de poulet à la sauce Noël 🍴
Madeleine de pomme de terre
Petit Louis
Sapin au chocolat noir
Clémentines
Chocolat

VENDREDI 18 DÉCEMBRE

Betteraves rouges, vinaigrette 🍴
Haricots verts, vinaigrette
Poisson meunière, citron
Chou-fleur
Yaourt nature, sucre 🍴
Pomme 🍏
Banane

LUNDI 21 DÉCEMBRE

Salade verte, vinaigrette 🍴
Bœuf bourguignon
Carottes et navets au jus
Saint-Nectaire 🍷
Crème chocolat

MARDI 22 DÉCEMBRE

Assiette de crudités, vinaigrette
Filet de lieu, sauce provençale
Pommes vapeurs 🍴
Fromage blanc aromatisé
Orange 🍊

MERCREDI 23 DÉCEMBRE

Potage de brocolis
Tajine d'agneau au citron
Semoule 🍴
Carré frais
Kiwi 🍏

JEUDI 24 DÉCEMBRE

Carottes râpées, vinaigrette
Chili végétal
Riz
Yaourt nature, sucre
Chou vanille

VENDREDI 25 DÉCEMBRE C'est férié !

LUNDI 28 DÉCEMBRE

Friand au fromage
Jambon blanc 🍴
Jambon de dinde
Lentilles
Yaourt aromatisé
Pomme 🍏

MARDI 29 DÉCEMBRE

Potage de tomates
Poisson pané, citron
Epinards à la béchamel
Vache qui rit
Poire

MERCREDI 30 DÉCEMBRE

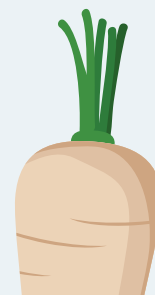
Céleri rémoulade
Nuggets de blé, ketchup
Pommes noisettes
Camembert
Compote de pommes, sans sucre ajouté

JEUDI 31 DÉCEMBRE

Betteraves rouges, vinaigrette à la
moutarde à l'ancienne et miel 🍴
Tartiflette
Tartiflette aux dés de dinde
Salade verte, vinaigrette
Bûche mi-chèvre
Clémentine



Menus proposés sous réserve
de disponibilité des produits



Collecte des déchets

COLLECTE DES EMBALLAGES, PAPIERS, JOURNAUX ET MAGAZINES

- **Zones Nord et Centre :** mercredi matin.
- **Zone Sud :** jeudi matin.
- **Domaine du Château, Domaine de Bel Abord et Les Grimaldines :** lundi et jeudi matin.

COLLECTE DU VERRE

- **Zone Nord :** mercredis 2 et 16 décembre.
- **Zones Centre et Sud :** mercredis 9 et 23 décembre.

COLLECTE DÉCHETS VERTS

Tous les lundis matin

COLLECTE DES DÉCHETS MÉNAGERS

- **Pavillons et résidences zone Nord :** mardi et samedi.
- **Pavillons et résidences zone Sud :** lundi et vendredi.
- **Domaines du Château et de Bel Abord :** lundi, mercredi et vendredi.
- **Résidence de la Libération :** mardi, jeudi et samedi.

COLLECTE DES ENCOMBRANTS

- **Zone Nord :** 1^{er} mardi du mois.
- **Zone Centre :** 2^e mardi du mois.
- **Zone Sud :** 3^e mardi du mois.
- **Résidences Saint-Éloi, de la Libération, Domaine du Château et quartier des Poètes :** 4^e mardi du mois.

DÉCHETTERIE

102, voie du Cheminet,
91420 Morangis
Du lundi au vendredi :
10h-12h/13h-18h
Samedi : 9h-12h/13h-18h
Dimanche : 9h-12h

Pharmacies de garde

DIMANCHE 6 DÉCEMBRE

Pharmacie de l'Ormeteau
43 rue du Général Leclerc
91420 Morangis
Tél. : 01 69 09 60 56

DIMANCHE 13 DÉCEMBRE

Pharmacie Monroq-reytier
20 av Mazarin 91380 Chilly-Mazarin
Tél. : 01 69 09 13 89

DIMANCHE 20 DÉCEMBRE

Pharmacie Nguyen
1 rue du Rouillon 91160 Ballainvilliers
Tél. : 01 64 48 12 44

VENDREDI 25 DÉCEMBRE

Pharmacie Torti Ledey
6 rue des Rossays
91600 Savigny-sur-Orge
Tél. : 01 69 06 28 81

DIMANCHE 27 DÉCEMBRE

Pharmacie du Centre
28 Grande Rue 91360 Épinay-sur-orge
Tél. : 01 69 09 22 69

VENDREDI 1^{er} JANVIER 2021

Pharmacie Bader
32 av Aristide-Briand 92160 Antony
Tél. : 01 46 66 10 78

DIMANCHE 3 JANVIER 2021

Pharmacie Cusson
69 av Aristide-Briand
92160 Antony
Tél. : 01 46 66 74 55

État civil

OCTOBRE 2020

DÉCÈS

- GHARBI épouse BAKLOUTI Khira
- BILL Rolande
- NERI épouse BRY Danielle
- BALAKICHENANE Vincent
- MOURGEON veuve MONDET Hélène Elisabeth Andrée
- BLANVILLE veuve DÉCOMBE Marie, Madeleine
- ARCOUET veuve MÉZIRARD Alphonsine, Madeleine Syda
- SINQUIN Alain, Jean, Marcel
- PLET divorcée BÉE Yvette, Madeleine

NAISSANCES

- DIOP Oulimata
- MAURAGE Mathilde, Angela, Suzanne
- MEDNINI Inna
- MEGARISSE Maddy, Magalie
- OLIM FIGUEIRA Vitoria, Maria
- TOURE Moussa
- SIANDAMA Kaylis, Grâce, Prinsia

MARIAGES

- REGAD Raid & DIF Kamilia
- GUICHARD-NIHOU Christophe & DANIELOVA Marcela
- LARCHER Lionel & BRUDEY Audrey
- BOUDJELLA Akram & P AOLACCI Donnya

Permanences administratives

CITÉ ADMINISTRATIVE

31, avenue Pierre-Brossolette
Guichet unique - 2^e étage
Tél. : 01 69 10 37 00
Lundi, jeudi et vendredi :
8h30-12h/13h30-17h30
Mardi : 8h30-12h/15h30-17h30
Mercredi et Samedi : 8h30-12h

CCAS (Centre communal d'Action Sociale)

Tél. : 01 69 10 37 00

MAIRIE ANNEXE ET AGENCE POSTALE COMMUNALE

84, rue de Gravigny
Tél. : 01 69 10 37 09

Lundi, jeudi et vendredi :
8h30-12h/13h30-17h30

Mardi : 8h30-12h/15h30-17h30
Mercredi et Samedi : 8h30-12h

POLICE MUNICIPALE

25, rue Pasteur - Tél. : 01 69 10 09 61

CENTRE TECHNIQUE MUNICIPAL

34, rue Auguste-Blanqui
Tél. : 01 69 34 22 02

CPS (Communauté Paris-Saclay)

1, rue Jean-Rostand, 91400 Orsay
Tél. : 01 69 35 60 60

112 NUMÉRO D'APPEL D'URGENCE EUROPÉEN	15 SAMU
17 POLICE SECOURS	18 SAPEURS POMPIERS
114 NUMÉRO D'APPEL POUR LES PERSONNES SOURDES ET MALENTENDANTES	115 SAMU SOCIAL

Vous êtes victime de violences conjugales... PARLEZ-EN AU 3919

Chilly-commerces.fr



NOUVEAU

Vos commerces chiroquois à portée de **CLIC!**

- ➔ Commande en ligne
- ➔ Livraison ou *drive*

Infos : www.ville-chilly-mazarin.fr

